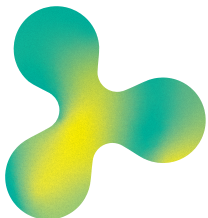




Organisatie en management (in de zorg)



Inleiding

Om het arbeidspotentieel in een grensstreek maximaal te benutten en aan te laten sluiten op de vraag dient grensoverschrijdend werken vereenvoudigd te worden. Een manier om dat te realiseren is door werkgevers en werknemers betrouwbare informatie te geven over de inhoud van diploma's/kwalificaties. Met een geautoriseerde beschrijving worden overeenkomsten en verschillen tussen kwalificaties uit buurlanden geduid en wordt betekenis gegeven aan de grensoverschrijdende inzetbaarheid van beroepsbeoefenaren.

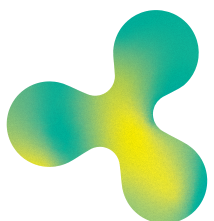
Het vertrekpunt in deze geautoriseerde beschrijving is de Vlaamse kwalificatie Organisatie en management (bachelor, EQF-6)¹, met focus op de zorgsector en de afstudeerrichting 'Health care management'. De bachelor Organisatie en management stond tot maart 2021 bekend als de bachelor Office management. De overige afstudeerrichtingen van de bachelor zijn Business & languages, Business translation & interpretatie, Event- en projectmanagement, Intercultural Relations Management en de optie zonder afstudeerrichtingen.

De Vlaamse kwalificatie Organisatie en management (afstudeerrichting Health care management) is vergeleken met de Nederlandse kwalificaties 'Management' (Associate degree, EQF-5)² en 'Management in de zorg' (Associate degree en bachelor, EQF-5 & 6)³. Management in de zorg wordt zowel als Associate degree en als bachelor aangeboden in Nederland.

1 In plaats van het Domeinspecifiek Leerresultatenkader voor de bachelor (NVAO) is de daarop geënte vertaling van Odisee benut als input voor de geautoriseerde beschrijving. Bron: document "*Leerresultaten en kerndoelen OM 2013-2014 in studententaal*", Odisee hogeschool.

2 Bron: "*Opleidingsprofiel Ad Management 2020-2021*", Rotterdam Academy, conceptversie 2. Dit profiel is gestoeld op het landelijke domeinprofiel Business administration, waaronder Management valt.

3 Bron: "*Profiel Associate degree Management in de zorg 2020-2024*", Rotterdam Academy. Dit profiel is gestoeld op het landelijke opleidingsprofiel voor bachelor en ad Management in de zorg.

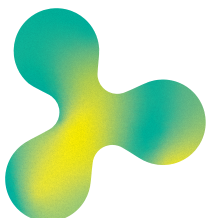


Overeenkomstige kernactiviteiten

De overeenkomstige activiteiten tussen afgestudeerden van Health care management (HCM), Management in de zorg (MIZ) en Management (MGT) zijn in navolgende clusters beschreven. Met betrekking tot het managen gaat het in de kern bij al deze kwalificaties nadrukkelijk om het managen van bedrijfsprocessen, niet van een team professionals. Als beginnend professional ben je in eerste instantie lid van een team. In de bijbehorende opleidingen is veel aandacht voor persoonlijk leiderschap, jezelf ontwikkelen en positioneren. Op basis van ervaring kan men dan, zonder verdere bijscholing, uitgroeien tot groepsverantwoordelijke. In de context van de zorg verrichten deze managers geen verpleegtechnische handelingen.

- 1 Managen van het operationele proces of van projecten
 - Coördineren van het operationele proces of van projecten
 - Werken aan organisatievraagstukken via een methodische en systematische aanpak
 - Zorgen dat het team en de collega's effectief en efficiënt aan het werk kunnen, onder meer zorgdragen voor voldoende logistieke ondersteuning en materialen
 - Beroepsproducten: projectplan, planning, begroting et cetera
- 2 Kwaliteitszorg
 - Analyseren en oplossen van problemen in het operationele proces
 - Het zien en benutten van kansen om het operationele proces effectiever en efficiënter te maken
 - Beroepsproducten: beleidsstuk, evaluatierapport, nieuwe of aangepaste procedure/richtlijn, kwaliteitshandboek

- 3 Communiceren en netwerken
 - De visie/strategie van de instelling uitdragen naar het eigen team en collega's
 - Netwerken en samenwerken met interne en externe professionals
- 4 Informatiebeheer
 - Het verwerken, bewerken en opslaan van bedrijfsinformatie/wetenschappelijke onderzoeksdata aan de hand van diverse kantoorsoftware (Enterprise Resource Planning)
 - Beroepsproducten: overzichten, documenten, rapporten en databases met behulp van bijvoorbeeld Microsoft Office programma's ten behoeve van website, intranet, nieuwsbrieven, conferenties, registratie-/administratiesystemen (zoals medisch patiëntendossiers, wetenschappelijke dataregistratie) en boekhouding
- 5 Vormen van professionele identiteit en onderzoekende houding
 - Kritisch reflecteren en het aannemen van een onderzoekende houding
 - Verantwoord handelen (op een ethische manier omgaan met maatschappelijke, culturele en morele vraagstukken in de organisatie)
 - Persoonlijke ontwikkeling, ontwikkeling van leiderschap en expertise, adequaat omgaan met diversiteit in de organisatie en met de situatie van klanten/patiënten





Verschillen

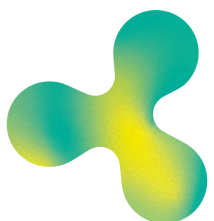
Verschillen

Health care management is een afstudeer-richting binnen de Vlaamse bacheloropleiding Organisatie en Management (EQF-6). Management is een Nederlandse Associate degree of Ad (EQF-5) en de Nederlandse Management in de zorg zowel een Associate degree als een bachelor. Het verschil tussen de Ad en bachelor komt in het algemeen vooral tot uiting in de mate van complexiteit en zelfstandigheid bij de uit te voeren activiteiten en van de complexiteit van de context. Zo geeft een Ad'er leiding aan een klein team of overzichtelijke projecten en een bachelor aan meerdere teams of complexe projecten; een Ad'er werkt samen aan semi-complexe vraagstukken en een bachelor lost complexe vraagstukken zelfstandig op; bij een Ad'er ligt de nadruk op individuen en teams in relatie tot het primaire proces en

bij een bachelor op het beïnvloeden van de samenwerking ten behoeve van de strategische doelen; een Ad'er verbindt denken aan doen (zit tussen strategie en uitvoering) en een bachelor denkt en handelt meer op strategisch niveau.

Het managen van het operationele proces of van projecten (cluster 1) en met name de bij dit cluster behorende rol van ondersteuner en administratieve/secretariële taken komen bij de MIZ minder aan bod.

Informatiebeheer (cluster 4) is een taak die de HCM uitgebreid heeft aangeleerd en verdiepend uitvoert. De MGT en MIZ voeren de basis van het informatiebeheer uit, maar doet dat niet verdiepend zoals de HCM.



Met betrekking tot de professionele identiteit en onderzoekende houding (cluster 5) zijn er in de praktijk dikwijls verschillen tussen Vlamingen en Nederlanders. Karakterologisch hebben Nederlanders een meer ondernemende houding dan Vlamingen en zijn zij eerder geneigd om knelpunten proactief te signaleren en daarmee aan de slag te gaan om tot oplossingen te komen.

Verwante kwalificaties in Vlaanderen

De bachelor Organisatie en management heette tot voor kort Office Management en kent naast Health care management nog vijf afstudeerrichtingen:

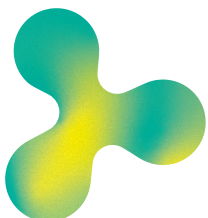
- Business & languages
- Business translation & interpreting
- Event- en projectmanagement
- Intercultural Relations Management
- zonder afstudeerrichtingen

In sommige hogescholen wordt gestart met een gemeenschappelijk 1ste jaar, waarna men vanaf het 2de jaar een afstudeerrichting kiest. In andere hogescholen kies je al tijdens het 1ste jaar.

Verwante kwalificaties in Nederland

De opleidingen Ad Officemanagement en Ad/bachelor Bedrijfskunde zijn nauw verwant aan de opleiding Management. Alle drie leiden ze tot min of meer dezelfde competenties en gebruiken als basis voor de te verwerven leerresultaten het overstijgende domeinprofiel Business administration. Rotterdam Academy bood tot studiejaar 2019 de Ad Officemanagement aan, maar heeft de naam vervangen door Ad Management. Ook bij andere hogescholen heeft deze verandering plaatsgevonden, omdat bleek dat gediplomeerden van Officemanagement steeds breder in het werkveld ingezet werden en er dus meer behoefte is aan de brede opleiding Ad Management.

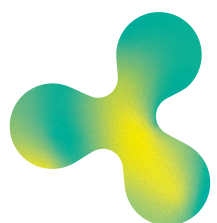
Management in de zorg is als Ad maar ook als bachelor te volgen in Nederland. Rotterdam Academy is inmiddels gestopt met het aanbieden van de bachelor, omdat a) het werkveld meer behoefte heeft aan middenkadermanagement en dus een Ad en b) er te veel overlap is tussen de bachelor en Ad.



Inzetbaarheid over de grens

Voor het managen van het operationele proces en van projecten in de zorgsector zijn professionals die zijn opgeleid in de Vlaamse bachelor Organisatie en Management (voorheen Office management) met afstudeer richting Health care management en die zijn opgeleid in de Nederlandse Associate degree (Office) Management en Associate degree of bachelor Management in de zorg grensoverschrijdend goed inzetbaar. In meer of mindere mate zijn zij in staat de taken op het gebied van

kwaliteitszorg, communiceren en netwerken, en informatiebeheer goed uit kunnen voeren en hebben zij een professionele identiteit en een onderzoekende houding. Verschillen zijn er ook en zijn hiervoor beschreven. Een belangrijk verschil is het verschil tussen een professional die in een Associate degree (Graduaat in Vlaanderen) en een bachelor is opgeleid: de mate van complexiteit en zelfstandigheid bij de uit te voeren activiteiten ligt bij een bachelor iets hoger.



Een geautoriseerde beschrijving

Een geautoriseerde beschrijving is een door gezaghebbende arbeidsmarktpartijen gelegitimeerde, vergelijkende beschrijving van beroepen uit verschillende landen aan de hand van de competenties waarover beginnende beroepsbeoefenaars dienen te beschikken volgens hun kwalificatie. Als input voor de vergelijking worden brondocumenten gebruikt waarin deze competenties, behorend bij de betreffende kwalificatie, beschreven staan. Dan gaat het in principe om beroepskwalificatiebeschrijvingen en kwalificatiedossiers/-profielen. Bij afwezigheid daarvan worden beroepscompetentieprofielen of opleidingsprofielen benut.

Een geautoriseerde beschrijving maakt de waarde van bepaalde kwalificaties/diploma's in het buurland en daarmee de grensoverschrijdende inzetbaarheid inzichtelijk voor werkgevers en werknemers (kernwoord: transparantie).

Om het beoogde civiele effect van een geautoriseerde beschrijving te vergroten is het van belang dat de beschrijvingen worden geaccepteerd, dat werkgevers en werknemers over en weer vertrouwen op datgene wat is beschreven. Daarom is nadrukkelijk ingezet op het autoriseren van beschrijvingen. Autorisatie wordt gerealiseerd op een laagdrempelige manier door gezaghebbende partijen aan beide zijden van de grens de beschrijving te laten goedkeuren. Ook zijn deze partijen betrokken bij het proces van de inhoudelijke vergelijking, waardoor de kwaliteit van de beschrijving gewaarborgd is (kernwoord: acceptatie).

Odisee
DE CO-HOGESCHOOL

 **ROTTERDAM ACADEMY**
ASSOCIATE DEGREES

Mede mogelijk gemaakt door

Deze geautoriseerde beschrijving is in 2020/2021 in opdracht van de "Lerende Euregio Scheldemond" uitgevoerd en ontleend aan een vergelijkend onderzoek verricht door het onderzoeksinstituut KBA Nijmegen in samenwerking met Odisee Hogeschool uit Vlaanderen en Rotterdam Academy uit Nederland.

Euregio
Scheldemond

provincie
Oost-Vlaanderen

Provincie
Zeeland

west-vlaanderen
de gedreven provincie

Interreg 
Vlaanderen-Nederland
Europees Fonds voor Regionale Ontwikkeling

 Rijksoverheid

AGENTSCHAP
INNOVEREN &
ONDERNEMEN  **Vlaanderen**
is ondernemen

